

# Always here to help you

Register your product and get support at  
[www.philips.com/welcome](http://www.philips.com/welcome)

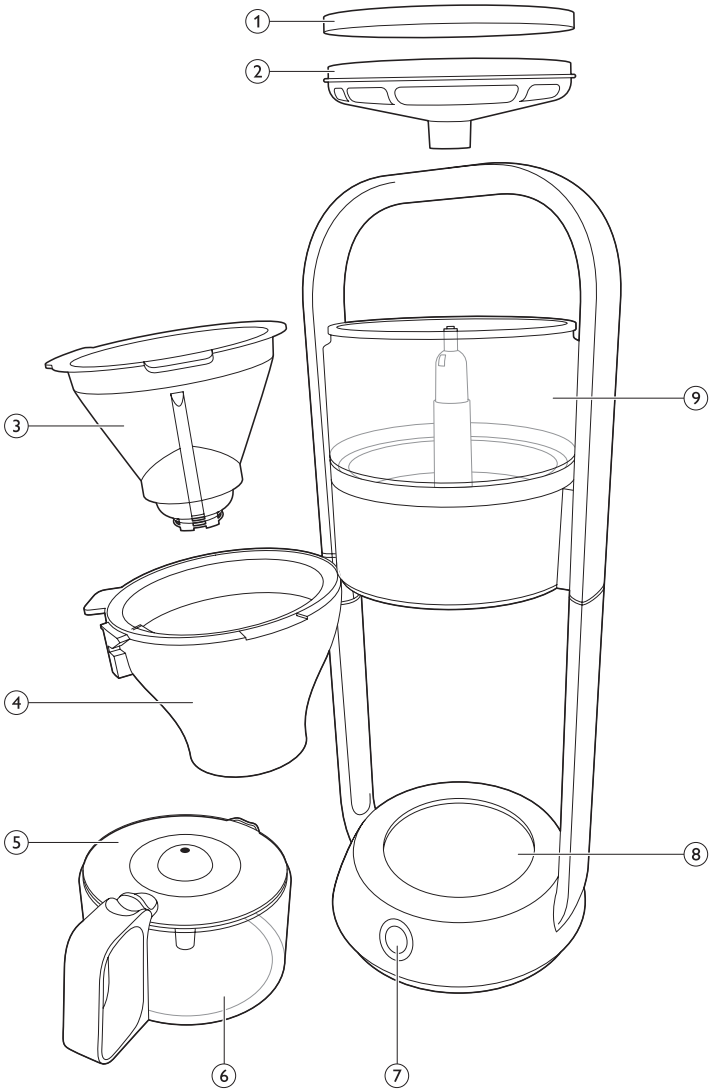


HD5412  
HD5407



# PHILIPS







**HD5412, HD5407**

**DEUTSCH 6**

## Inhaltsangabe

|   |    |
|---|----|
| Wichtig   | 6  |
| Elektromagnetische Felder                         | 7  |
| Recycling   | 8  |
| Einführung  | 8  |
| Allgemeine Beschreibung                           | 8  |
| Vor dem ersten Gebrauch                           | 8  |
| Das Gerät benutzen                                | 9  |
| Kaffee brühen                                     | 9  |
| Tropf-Stopp-Funktion                              | 10 |
| Sofort eine neue Kanne frischen Kaffee zubereiten | 11 |
| Pflege  | 11 |
| Entkalken   | 12 |
| Zubehör bestellen                                 | 13 |
| Garantie und Support                              | 13 |
| Fehlerbehebung                                    | 13 |

## Wichtig

Lesen Sie diese Bedienungsanleitung vor dem Gebrauch des Geräts aufmerksam durch, und bewahren Sie sie für eine spätere Verwendung auf.

### Gefahr

- Tauchen Sie das Gerät niemals in Wasser oder andere Flüssigkeiten; spülen Sie es auch nicht unter fließendem Wasser ab.

### Warnung

- Prüfen Sie, bevor Sie das Gerät in Betrieb nehmen, ob die Spannungsangabe auf dem Gerät mit der örtlichen Netzspannung übereinstimmt.
- Verwenden Sie das Gerät nicht, wenn der Netzstecker, das Netzkabel oder das Gerät selbst defekt oder beschädigt ist.
- Um Gefährdungen zu vermeiden, darf ein defektes Netzkabel nur von einem Philips Service-Center, einer von Philips autorisierten Werkstatt oder einer ähnlich qualifizierten Person durch ein Original-Ersatzkabel ersetzt werden.

- Dieses Gerät kann von Kindern ab 8 Jahren und Personen mit verringerten physischen, sensorischen oder psychischen Fähigkeiten oder Mangel an Erfahrung und Kenntnis verwendet werden, wenn sie bei der Verwendung beaufsichtigt werden oder Anweisung zum sicheren Gebrauch des Geräts erhalten und die Gefahren verstanden haben. Kinder dürfen nicht mit dem Gerät spielen. Die Reinigung und Pflege des Geräts darf von Kindern nicht ohne Aufsicht durchgeführt werden.
- Lassen Sie das Netzkabel nicht über den Rand der Arbeitsfläche hängen, auf der das Gerät steht.
- Um Gefährdungen zu vermeiden, schließen Sie das Gerät keinesfalls an einen externen Zeitschalter oder ein separates Fernbedienungssystem an.
- Nehmen Sie den Deckel des Wasserbehälters nicht ab, während das Wasser kocht.

### **Achtung**

- Stellen Sie das Gerät nicht auf heiße Flächen. Lassen Sie auch das Netzkabel nicht mit heißen Oberflächen in Berührung kommen.
- Ziehen Sie den Netzstecker aus der Steckdose, falls Probleme während des Brühvorgangs auftreten und bevor Sie das Gerät reinigen.
- Dieses Gerät ist für die Verwendung im Haushalt und in folgenden Bereichen vorgesehen:
- Küchen in Geschäften, Büros oder anderen Arbeitsumgebungen;
- Landwirtschaftlichen Betrieben;
- Hotels, Motels oder anderen Unterkünften;
- Unterkünften mit Frühstücksangebot.

---

### **Elektromagnetische Felder**

Dieses Philips Gerät erfüllt sämtliche Normen und Regelungen bezüglich der Exposition in elektromagnetischen Feldern.

## Recycling



- Dieses Symbol bedeutet, dass das Produkt nicht mit dem normalen Hausmüll entsorgt werden kann (2012/19/EU).
- Befolgen Sie die örtlichen Bestimmungen zur getrennten Entsorgung von elektrischen und elektronischen Produkten. Durch die korrekte Entsorgung werden Umwelt und Menschen vor negativen Folgen geschützt.

## Einführung

Herzlichen Glückwunsch zu Ihrem Kauf und willkommen bei Philips! Um die Unterstützung von Philips optimal nutzen zu können, registrieren Sie Ihr Produkt bitte unter **www.philips.com/welcome**. Die Philips Café Gourmet verbindet besonders aromatischen Kaffee mit einem äußerst ansprechenden, exklusiven Design. Nach dem Direkt-Brüh-Prinzip wird der Kaffee unter idealen Bedingungen zubereitet. Dieses Brüh-Prinzip beruht auf der klassischen Kaffe Zubereitung, bei der reichlich kochendes Wasser auf frisch gemahlene Kaffee gegossen wird. Durch das außergewöhnliche Design des Geräts können Sie den Brühvorgang von Anfang bis Ende beobachten. Das Ergebnis ist dampfend heißer Kaffee mit dem vollen Aroma von handgebrühtem Kaffee, zubereitet mit einer äußerst stilvollen Kaffeemaschine. Genießen Sie Ihren Kaffee Gourmet!

## Allgemeine Beschreibung (Abb. 2)

- 1 Deckel des Wasserbehälters
- 2 Abnehmbare Abdeckung des Wasserbehälters
- 3 Filterhalter
- 4 Schwenkfilter
- 5 Kannendeckel
- 6 Kaffeekanne
- 7 Ein-/Ausschalter mit Betriebsanzeige
- 8 Warmhalteplatte
- 9 Wassertank

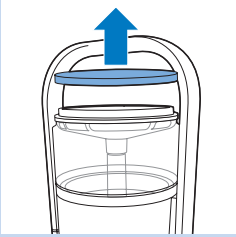
## Vor dem ersten Gebrauch

- 1** Füllen Sie den Wasserbehälter zur Hälfte mit Wasser. Setzen Sie keinen Filter mit gemahlene Kaffee in den Filterhalter.
- 2** Drücken Sie den Ein-/Ausschalter, um das Gerät einzuschalten. Die Betriebsanzeige leuchtet.
- 3** Lassen Sie das Gerät laufen, bis der Wasserbehälter leer ist.
- 4** Drücken Sie erneut den Ein-/Ausschalter, um das Gerät wieder auszuschalten.
- 5** Reinigen Sie die Kanne, den Kannendeckel, die Abdeckung des Wasserbehälters und den Deckel des Wasserbehälters mit heißem Wasser und etwas Spülmittel oder in der Spülmaschine.
- 6** Lassen Sie das Gerät mindestens 3 Minuten abkühlen, bevor Sie mit der Zubereitung von Kaffee beginnen.

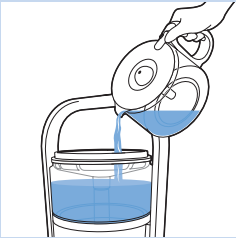


## Das Gerät benutzen

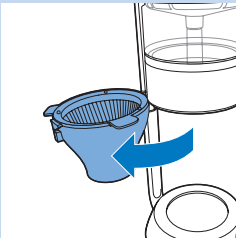
### Kaffee brühen



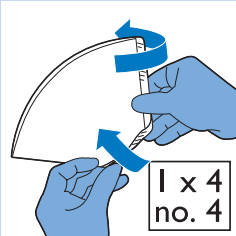
- 1 Nehmen Sie den Deckel des Wasserbehälters ab, und vergewissern Sie sich, dass die Abdeckung des Wasserbehälters an der richtigen Stelle ist.



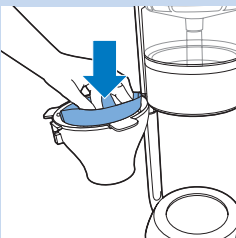
- 2 Füllen Sie den Wasserbehälter mit frischem, kaltem Wasser.
  - Füllen Sie den Wasserbehälter bis zu einem Füllstand zwischen Minimum- und Maximum-Markierung.
  - Setzen Sie den Deckel des Wasserbehälters immer auf die Abdeckung des Wasserbehälters, nachdem Sie den Wasserbehälter gefüllt haben, um sicherzustellen, dass das Gerät ordnungsgemäß funktioniert.
  - Die linke Maßeinteilung bezieht sich auf große Tassen (120 ml).
  - Die rechte Maßeinteilung bezieht sich auf kleine Tassen (80 ml).



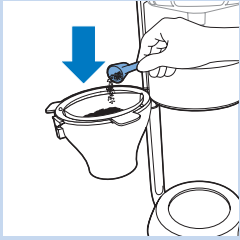
- 3 Öffnen Sie den Schwenkfilter.



- 4 Nehmen Sie eine Filtertüte (Größe 1 x 4), und falten Sie die gestanzten Ränder um, damit die Filtertüte nicht reißt oder einknickt.

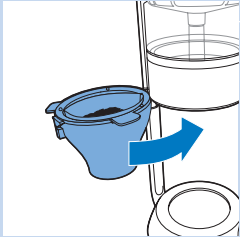


- 5 Setzen Sie den Filter in den Filterhalter.

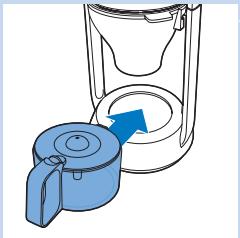


**6** Geben Sie (für Filterkaffee) gemahlene Kaffee in den Filter.

*Hinweis: Verwenden Sie für Filterkaffee gemahlene Kaffee. Wenn Sie den Kaffee selbst mahlen, achten Sie darauf, dass er nicht zu fein gerät.*

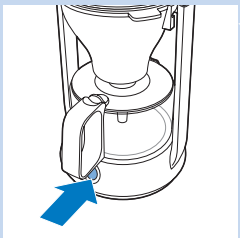


**7** Schließen Sie den Schwenkfilter.

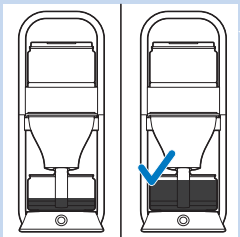


**8** Stellen Sie die Kanne auf die Warmhalteplatte.

Vergewissern Sie sich, dass der Kannendeckel an der richtigen Stelle ist. Ohne den Kannendeckel wird die Tropf-Stopp-Funktion aktiviert und kann dazu führen, dass der Filterhalter überläuft.



**9** Drücken Sie den Ein-/Ausschalter, um das Gerät einzuschalten.



**10** Wenn das Wasser vollständig durch den Filter gelaufen ist, können Sie die Kanne aus dem Gerät nehmen.



- 11** Stellen Sie nach dem Ausschchenken die Kanne wieder auf die Warmhalteplatte, damit der restliche Kaffee heiß bleibt und sein Aroma behält. Der Kaffee bleibt heiß, bis Sie das Gerät ausschalten. Allerdings schmeckt der Kaffee direkt nach der Zubereitung am besten.

*Hinweis: Das Gerät schaltet sich nach 30 Minuten automatisch aus.*

*Tipp: Wenn der Brühvorgang beendet ist, können Sie den frisch gebrühten Kaffee in eine Thermo-Kanne füllen, damit er heiß und frisch bleibt.*

### **Tropf-Stopp-Funktion**

Dank der Tropf-Stopp-Funktion können Sie die Kanne aus der Kaffeemaschine herauszunehmen, bevor der Brühvorgang beendet ist. Wenn Sie die Kanne herausnehmen, verhindert die Tropf-Stopp-Funktion ein Auslaufen des Kaffees.

*Hinweis: Der Brühvorgang wird nicht unterbrochen, wenn Sie die Kanne herausnehmen. Stellen Sie die Kanne mit dem Kannendeckel möglichst bald zurück, um ein Überlaufen zu verhindern.*

### **Sofort eine neue Kanne frischen Kaffee zubereiten**

Um gleich eine weitere Kanne Kaffee zubereiten zu können, befolgen Sie die folgenden Anweisungen:

- 1** Schalten Sie das Gerät aus, und lassen Sie es 3 Minuten abkühlen.

*Hinweis: Wenn Sie das Gerät nicht abkühlen lassen, fließt sofort Wasser in den Filter.*

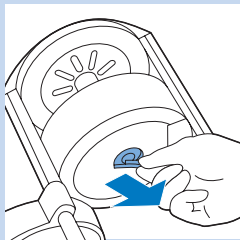
- 2** Geben Sie frisches Kaffeepulver in eine neue Filtertüte.
- 3** Vergewissern Sie sich, dass Sie den Wasserbehälter herausgenommen haben und dass die Abdeckung des Wasserbehälters an der richtigen Stelle ist.
- 4** Füllen Sie den Wasserbehälter erneut mit kaltem Wasser.
- 5** Sie können jetzt erneut frischen Kaffee zubereiten.

## **Pflege**

Tauchen Sie das Gerät niemals in Wasser oder andere Flüssigkeiten.

Benutzen Sie zum Reinigen des Geräts keine Scheuerschwämme und -mittel oder aggressive Flüssigkeiten wie Benzin oder Azeton.

- 1** Schalten Sie das Gerät aus, und ziehen Sie den Stecker aus der Steckdose.
- 2** Reinigen Sie das Gehäuse des Geräts mit einem feuchten Tuch.
- 3** Reinigen Sie die Kanne, den Kannendeckel, die Abdeckung des Wasserbehälters und den Deckel des Wasserbehälters mit heißem Wasser und etwas Spülmittel oder in der Spülmaschine.



- 4** Reinigen Sie den Gummieinsatz in der Auslauföffnung im Boden des Wasserbehälters einmal monatlich sowie nach jedem Entkalken.

Vergessen Sie nicht, den Gummieinsatz vor der nächsten Benutzung des Geräts wieder einzusetzen.

Nehmen Sie den Gummieinsatz nicht heraus, solange sich noch Wasser im Wasserbehälter befindet.

Verwenden Sie nie scharfe Gegenstände, um den Gummieinsatz herauszunehmen, da dies Schäden verursachen kann.

Das Innere des Wasserbehälters wird durch regelmäßiges Entkalken gereinigt.

## Entkalken

Regelmäßiges Entkalken verlängert die Nutzungsdauer des Geräts und garantiert langfristig optimale Ergebnisse bei der Kaffeezubereitung. Bei normalem Gebrauch (zwei Brühvorgänge täglich) sollte das Gerät in folgenden Zeitabständen entkalkt werden:

- Bei Wasserhärte 1 und 2 (bis 13 dH) oder gefiltertem Wasser: alle zwei Monate.
- Bei Wasserhärte 3 und 4 (über 13 dH): jeden Monat.

Um Ihr Gerät zu entkalken, empfehlen wir Ihnen, Haushaltsessig (bis max. 8 % Säuregehalt) zu verwenden, da andere Produkte Schäden an Ihrer Kaffeemaschine verursachen können. Weitere Informationen zum Entkalken finden Sie unter [www.philips.com/descale](http://www.philips.com/descale).

- 1** Setzen Sie einen Filter in den Filterhalter, und gießen Sie 0,5 Liter Haushaltsessig in den Wasserbehälter.
- 2** Stellen Sie die Kanne auf die Warmhalteplatte. Schalten Sie das Gerät ein, und lassen Sie es einmal komplett durchlaufen.
- 3** Schalten Sie das Gerät aus, und lassen Sie es 3 Minuten abkühlen.
- 4** Leeren Sie die Kanne aus.
- 5** Wiederholen Sie Schritt 1, 2 und 3.

*Hinweis: Wenn nicht alle Kalkrückstände aus dem Gerät entfernt wurden, wiederholen Sie Schritt 1, 2 und 3 erneut.*

- 6** Entleeren Sie die Kanne, und lassen Sie das Gerät weitere 2 Brühvorgänge mit frischem, kaltem Wasser durchlaufen, um mögliche Essig- und Kalkrückstände zu entfernen.
- 7** Reinigen Sie die Kanne und den Filterhalter (siehe Kapitel "Reinigung").
- 8** Schalten Sie das Gerät aus.

### Zubehör bestellen

Um Zubehörteile oder Ersatzteile zu kaufen, besuchen Sie **[www.shop.philips.com/service](http://www.shop.philips.com/service)**, oder gehen Sie zu Ihrem Philips Händler; Sie können auch das Philips Service-Center in Ihrem Land kontaktieren (siehe Kapitel "Garantie und Support").

### Garantie und Support

Wenn Sie Informationen oder Unterstützung benötigen, besuchen Sie **[www.philips.de/support](http://www.philips.de/support)**, oder wenden Sie sich an das Service-Center unter der Nummer 040 80 80 10 9 80 (Ortstarif aus dem Festnetz; Montag bis Freitag: 08:00 - 20:00 Uhr, Samstag: 09:00 - 18:00 Uhr).

### Fehlerbehebung

In diesem Abschnitt sind die häufigsten Probleme zusammengestellt, die mit dem Gerät auftreten können. Sollten Sie ein Problem mithilfe der nachstehenden Informationen nicht beheben können, besuchen Sie unsere Website unter **[www.philips.com/support](http://www.philips.com/support)** für eine Liste mit häufig gestellten Fragen, oder wenden Sie sich an das Service-Center (siehe Kapitel "Garantie und Support").

| Problem  | Lösung  |
|--|---|
| Das Gerät erhitzt das Wasser nicht bis zum Siedepunkt.               | Prüfen Sie, ob das Gerät tatsächlich mit dem Stromnetz verbunden ist.                 |
|  | Überprüfen Sie, ob die verwendete Steckdose tatsächlich Strom führt.                  |
|  | Prüfen Sie, ob das Gerät tatsächlich eingeschaltet ist.                               |
| Der Wasserbehälter entleert sich nicht ordnungsgemäß bzw. gar nicht. | Prüfen Sie, ob das Gerät tatsächlich mit dem Stromnetz verbunden ist.                 |
|  | Überprüfen Sie, ob die verwendete Steckdose tatsächlich Strom führt.                  |
|  | Prüfen Sie, ob das Gerät tatsächlich eingeschaltet ist.                               |
|  | Vergewissern Sie sich, dass die Abdeckung des Wasserbehälters richtig angebracht ist. |



[www.philips.com](http://www.philips.com)



100% recycled paper

4222.200.0662.4